



Nyírmeggyes Község Településrendezési Tervének módosításához

Országos, kiemelt
térsgyi és megyei
övezetek területi
határolása



„Naperómű - 2022”

Tervező:

URBAN Dimensio Tervező és
Szolgáltató Bt.
(C-15-1139)

2022.

KÜLZETLAP

Településrendező tervező:



.....
Labbancz András
okl. településmérnök
terület-, és településfejlesztési
szakértő
TT-15 – 0378

Tervező munkatárs:



.....
Ugochukwu Georgina
településtervező,
terület- és településfejlesztési
szakértő

Ügyvezető igazgató:



.....
Labbanczné Lengyel Andrea

TARTALOMJEGYZÉK

Nyírmeggyes Község
Településrendezési Tervének
- módosításához -

Országos, kiemelt térségi és megyei övezetek területi lehatárolása

„Naperőmű -2022”

Tartalomjegyzék

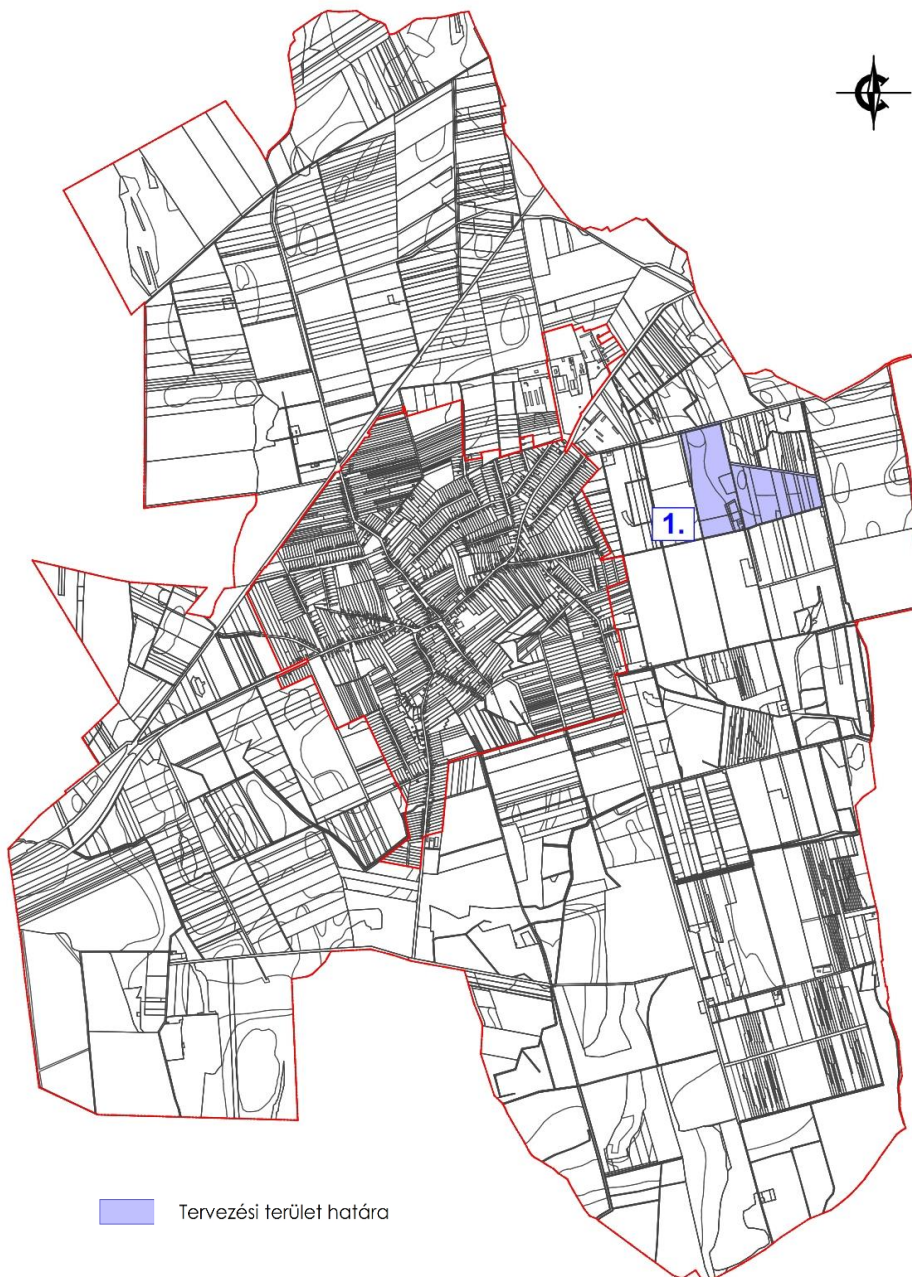
1.	Előzmények	4
1.1.	A területre jelenleg a következő településrendezési eszközök vannak hatályba	4
1.2.	Átnézeti térkép	4
1.3.	Helyszíni, környezet és a fejlesztés bemutatása	5
2.	Beavatkozási pontok ismertetése	11
3.	Térségi övezetek lehatárolása	12

1. Előzmények

1.1. A területre jelenleg a következő településrendezési eszközök vannak hatályban

- 1/2009 számú határozat, Nyírmeggyes Község módosított Településszerkezeti tervének és szerkezeti terv leírásának elfogadásáról
- 3/2010. (III. 29.) számú rendelet, Nyírmeggyes Község módosított Helyi Építési Szabályzatáról és Szabályozás Tervének elfogadásáról

1.2. Átnézeti térkép

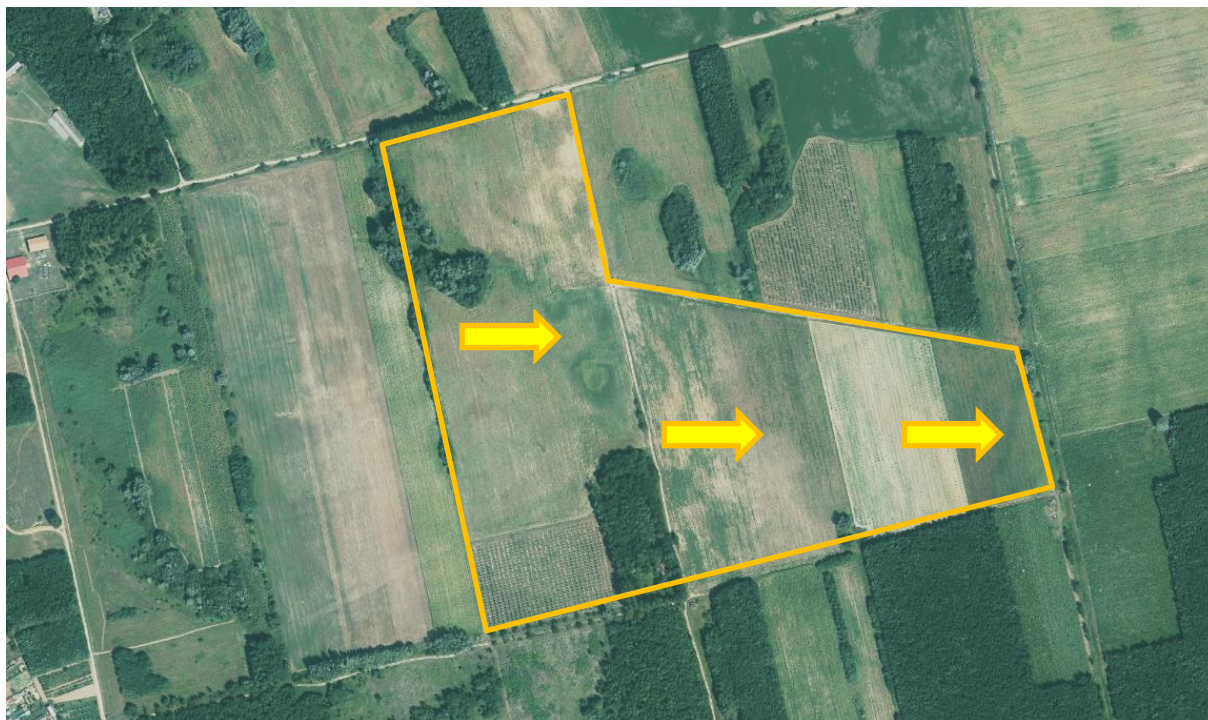


(Forrás: saját szerkesztés)

1.3. Helyszíni, környezet és a fejlesztés bemutatása

1. beavatkozási pont

A beavatkozási terület külterületen, a 082 hrsz-ú út – a 088 hrsz.ú árok –092 hrsz-ú út- a 091/14 hrsz-út - a 090 hrsz-út – a által közrezárt tömbben a település keleti részén a 091/11-13, 091/5-6, 089/3, 089/5-6 hrsz-ú telkeken helyezkedik el.



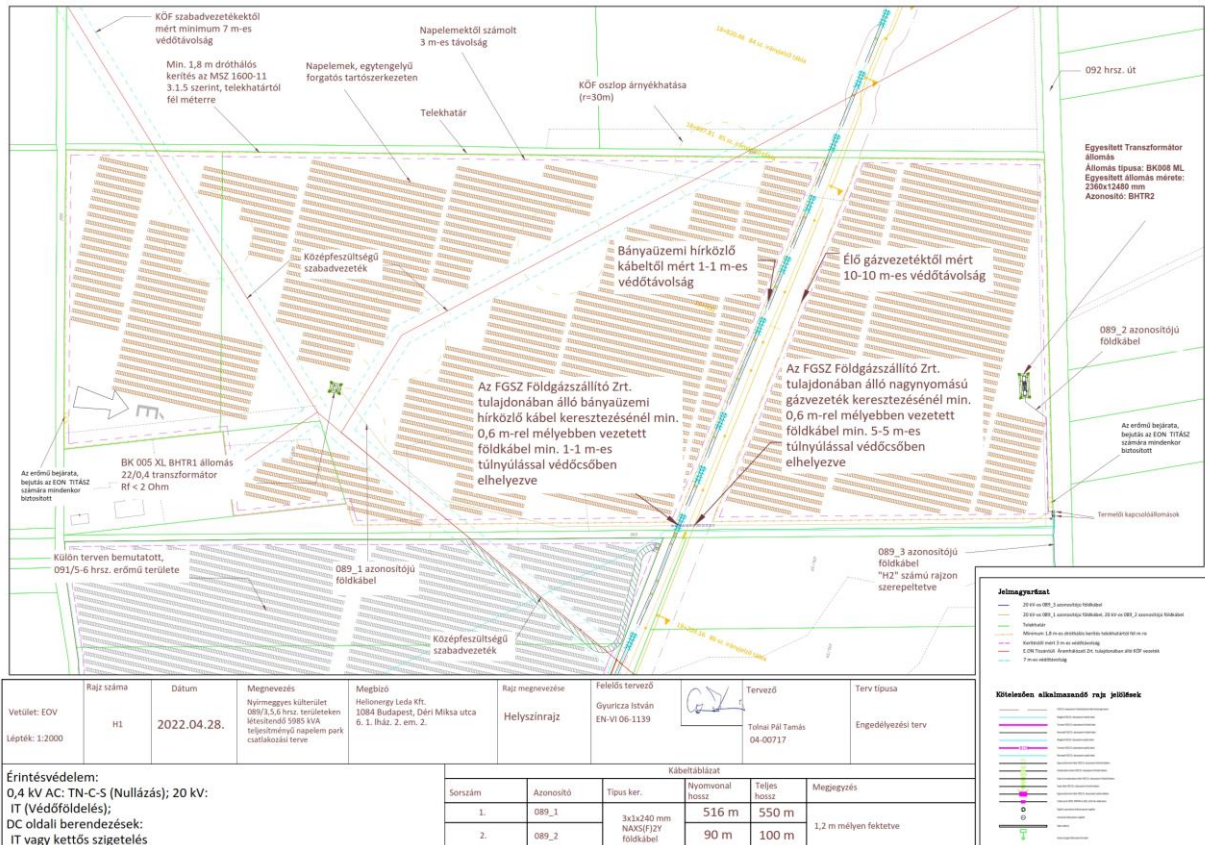
(Forrás: <https://mepar.mvh.allamkincstar.gov.hu/>)

A beépítésre nem szánt különleges terület szabályozási elveinek kialakításakor szükséges az esetlegesen felmerülő - minimális kiterjedésű – biztonsági, és egyéb kiszolgáló épületek kialakításának biztosíthatósága, függetlenül attól, hogy az alkalmazott technológia igényli-e azt, vagy sem.

A tervezett módosítás során, a terület jelenlegi részben általános mezőgazdasági terület (Má), részben mezőgazdasági terület -legelő(MI), részben kertés mezőgazdasági terület (Mke) és részben erdő terület gazdasági célú erdő övezete (Eg) módosításra kerül, beépítésre nem szánt különleges megújuló energiaforrások hasznosításának céljára szolgáló övezetre. A módosítás során új beépítésre szánt terület nem alakul ki, termőföld bevonása történik.

Nyírmeggyes Község Településrendezési Tervének módosításához
ORSZÁGOS, KIEMELT TÉRSÉGI ÉS MEGYEI ÖVEZETEK TERÜLETI LEHATÁROLÁSA

Helyszínrajz (089/3-5-6 hrsz-ek)



(Forrás: Tolnai Pál Tamás, EN-VI 06-1139)

Az erőmű blokk felépítése:

Az erőmű 2 db 3150-kVA-es transzformátorból és 1 darab 1250-kVA-es transzformátorból épül fel, amely egy egyesített betonházban vannak elhelyezve, egyesített transzformátorállomásonként 2 darab transzformátor (kivéve az 1250 kVA transzformátor esetében). Az erőmű 2 darab transzformátorállomásból épül fel. Az erőmű csatlakozási pontja „Mátészalka” alállomás új 22 kv-os leágazása.

- betáplált névleges teljesítmény: 5985 kW

- vételezett villamos teljesítményigény: 7 kVA

HUAWEI SUN2000-185KTL-H1 típusú inverter teljesítménye szoftveresen van szabályozva maximum 185 kVA -re és az E.ON Tiszántúli Áramhálózati Zrt.-nél 175 kVA teljesítményre van engedélyeztetve;

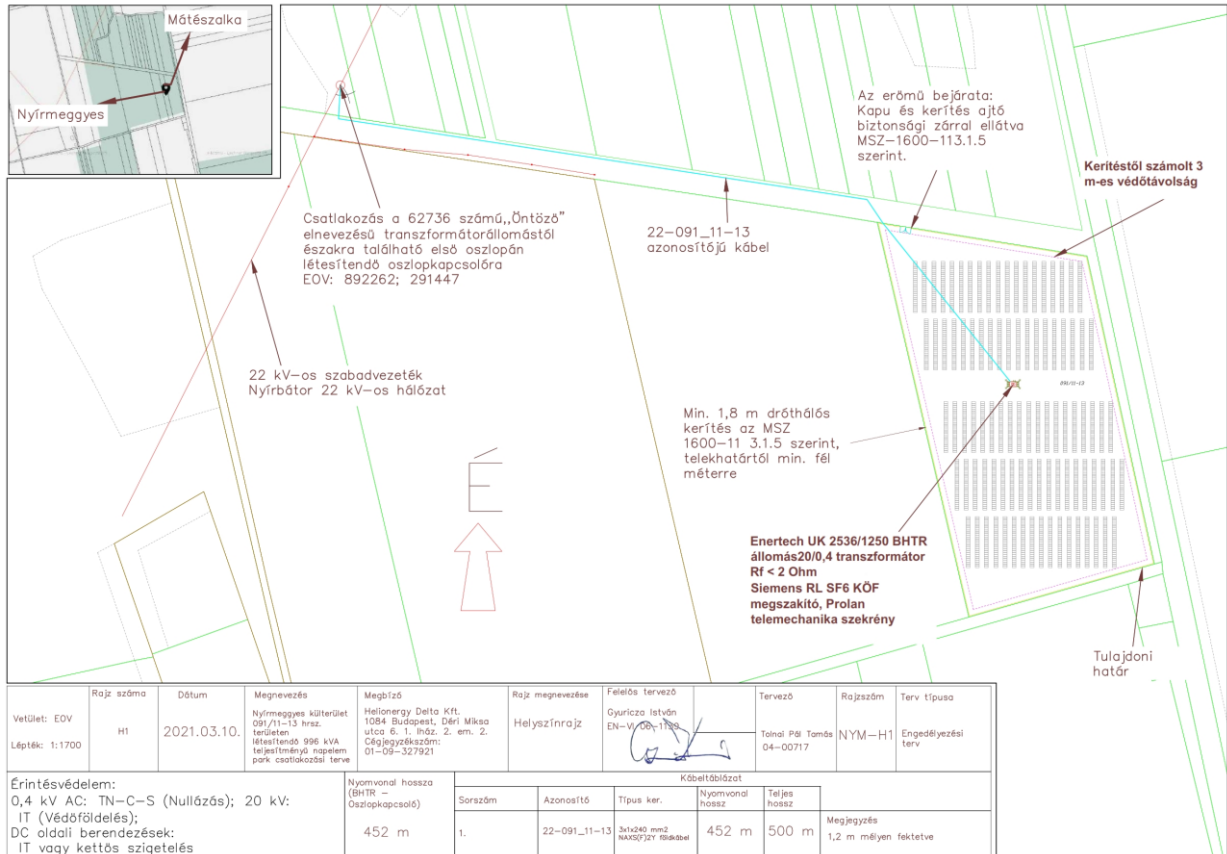
HUAWEI SUN2000-105KTL-H1 típusú inverter teljesítménye szoftveresen van szabályozva maximum 105 kVA -re és az E.ON Tiszántúli Áramhálózati Zrt.-nél 105 kVA teljesítményre van engedélyeztetve;

A BHTR1 megnevezésű transzformátorállomásban 1 darab 1250 kVA-es transzformátor található. A BHTR1 jelű (1250 kVA) transzformátorra 5 darab HUAWEI SUN2000-185KTL-H1 típusú inverter és 1 darab HUAWEI SUN2000-105KTL-H1 típusú inverter csatlakozik, összesen 6 darab inverter, NH2/200 A-es olvadóbiztosítékon keresztül. A BHTR2, transzformátorállomásban 2 darab 3150 kVA-es transzformátor található. A BHTR2-ben lévő TR2 és TR3 jelű transzformátorra is 14 darab HUAWEI SUN2000-185KTL-H1 típusú inverter csatlakozik NH2/200 A-es olvadóbiztosítékon keresztül, a TR3 jelű transzformátorra további 1 darab, HUAWEI SUN2000-105KTL-H1 típusú inverter csatlakozik, így a BHTR2

Nyírmeggyes Község Településrendezési Tervének módosításához
ORSZÁGOS, KIEMELT TÉRSÉGI ÉS MEGYEI ÖVEZETEK TERÜLETI LEHATÁROLÁSA

transzformátorállomásba összesen 29 inverter csatlakozik. A transzformátorok középfeszültségű oldalon közös gyűjtősínre táplálódnak rá egy megszakító cellán keresztül. Az egyesített transzformátorállomások középfeszültségű kapcsoló berendezése a következő mezőkből tevődik össze: 2 darab transzformátor mező és egy darab vonali mező. A transzformátorállomások és a termelői kapcsolóállomások között földkábelrel csatlakozunk

Helyszínrajz (091/11-13 hrsz-ek)



(Forrás: Tolnai Pál Tamás, EN-VI 06-1139)

Erőmű blokk felépítése

Az erőműben 1 db SGB gyártmányú DOTUL típusú olajszigetelésű transzformátor kerül beépítésre, amely egy egyesített betonházban van elhelyezve és 1250 kVA teljesítményű. Az erőmű csatlakozási pontja: A 62736 számú, „Öntöző” elnevezésű transzformátorállomástól északra található első oszlop.

betáplált névleges teljesítmény: $(9 \times 100 + 1 \times 60 + 1 \times 36 \text{ kW}) = 996 \text{ kW}$

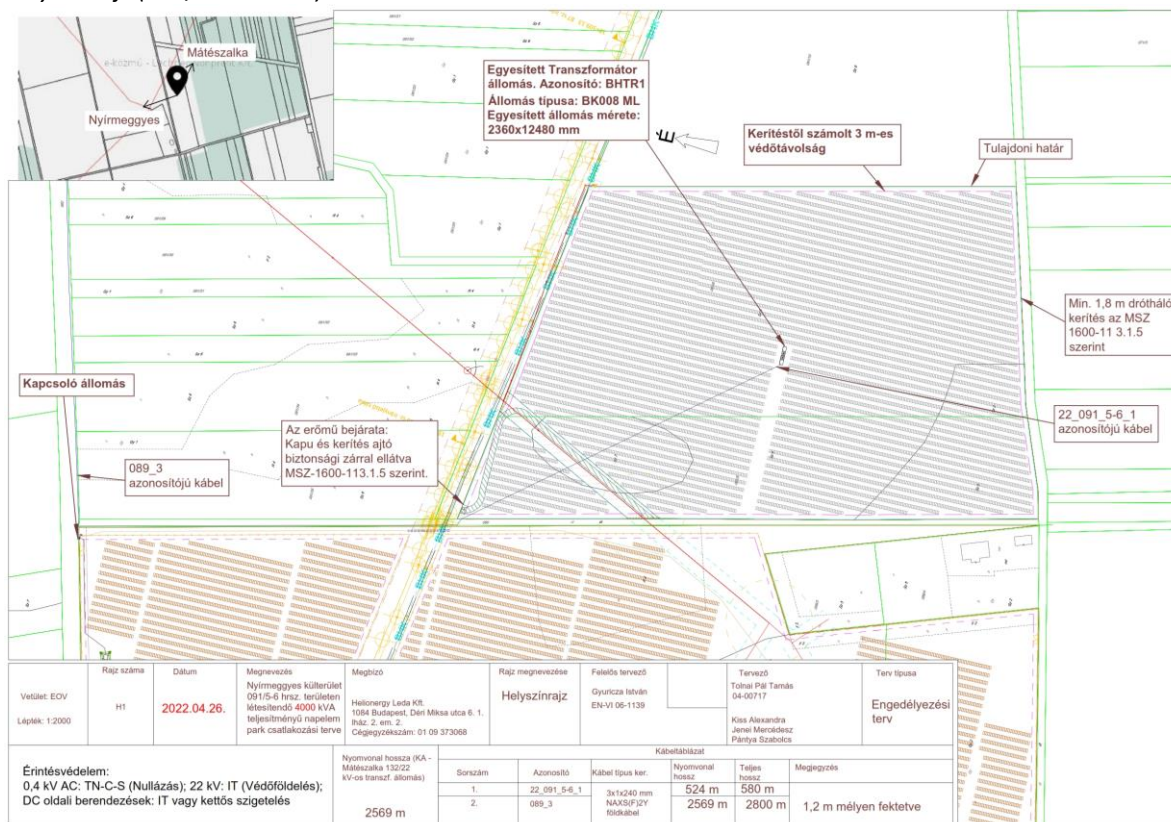
vételezett villamos teljesítményigény: 7 kVA

A transzformátor házban 1 darab 1250 kVA-es transzformátor található, amelyre 9 db HUAWEI SUN2000-100KTL-M1, 1 db SUN2000-60-KTL-M0, 1 db HUAWEI SUN2000-36KTL csatlakozik NH2/400 A-es olvadóbiztosítékon keresztül. A transzformátor állomás középfeszültségű kapcsoló berendezése a következő mezőkből tevődik össze: 1 darab transzformátor mező, 1 darab segédüzemű transzformátor mező (22kV/0,23kV), 1 darab mérő mező (csak a Protecta védelem számára beépített feszültség váltók) és egy darab vonali mező. A transzformátor állomás és a Mátészalka 132/22 kV-os transzformátor állomás 22 kV-os gyűjtősínjéből indított Nyírbátor elnevezésű vonal 62736. számú, „Öntöző” elnevezésű

Nyírmeggyes Község Településrendezési Tervének módosításához
ORSZÁGOS, KIEMELT TÉRSÉGI ÉS MEGYEI ÖVEZETEK TERÜLETI LEHATÁROLÁSA

transzformátorállomástól északra található első oszlopra földkábelrel csatlakozunk. A transzformátor állomás külső falán elhelyezett mérőszekrényrel történik az elszámolási mérés.

Helyszínrajz (091/5-6 hrsz-ek)



(Forrás: Tolnai Pál Tamás, EN-VI 06-1139)

Erőmű blokk felépítése

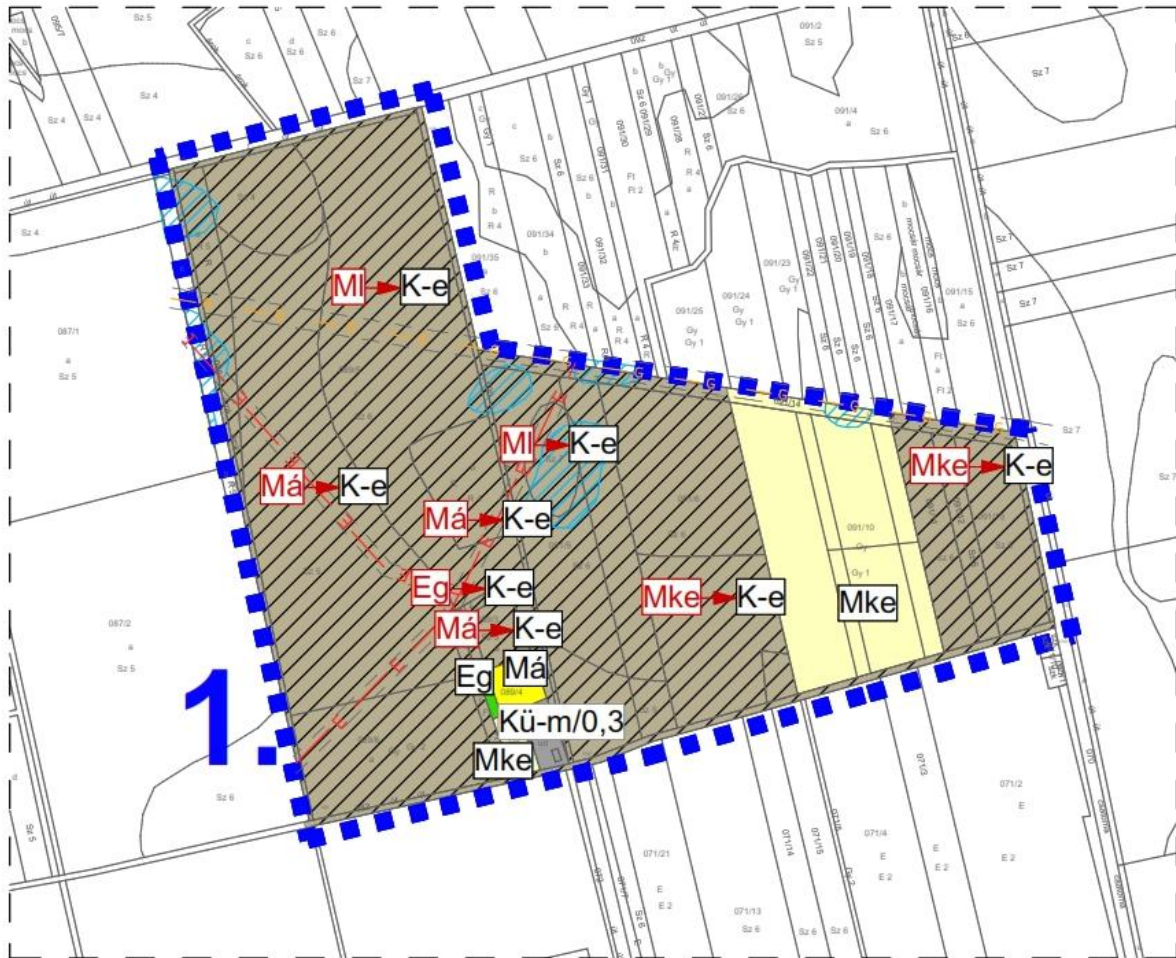
Az erőmű 2 db, 2500-kVA-es transzformátorból épül fel, amelyek egy egyesített betonházban vannak elhelyezve Az erőmű csatlakozási pontja Mátészalka alállomás új 22 kV-os leágazása.

- betáplált névleges teljesítmény: $(40 \times 100 \text{ kW}) = 4 \text{ 000 kW}$
- vételezett villamos teljesítményigény: 100 kVA

Az egyesített transzformátor házban 2 darab 2500 kVA-es transzformátor található, a TR1 és TR2 jelű transzformátorokra 20-20 darab Huawei SUN2000-100-KTL-H1 típusú inverter csatlakozik NH2/400 A-es olvadóbiztosítékon keresztül. A transzformátorok középfeszültségű oldalon közös gyűjtősínre táplálnak rá egymegszakítós cellán keresztül. A transzformátor állomás középfeszültségű kapcsoló berendezése a következőmezőkből tevődik össze: 2 darab transzformátor mező, 1 darab segédüzemű mező, 1 darab mérő mező (Csak aProtecta védelem számára beépített feszültség váltók) és egy darab vonali mező. Az egyesített transzformátorállomás és a kapcsolóállomás között földkábelrel csatlakozunk. A transzformátor állomás külső falán elhelyezett mérőszekrényrel történik az elszámolási mérés.

A három erőmű blokk egy termelői vezetékkel csatlakozik az elektromos energia átviteli hálózatra. Így az együttes teljesítmény 11 mW.

Településszerkezeti terv módosítás tervezete



Módosított terv részlete!

(Forrás: Saját szerkesztés)

A hatályos helyi építési szabályzat már tartalmazza az övezetekre vonatkozó előírásokat, annak a 13/A §-ban:

A különleges beépítésre nem szánt „Megújuló energiaforrások hasznosításának céljára szolgáló terület” övezetén (jelölése: K-e) belül:

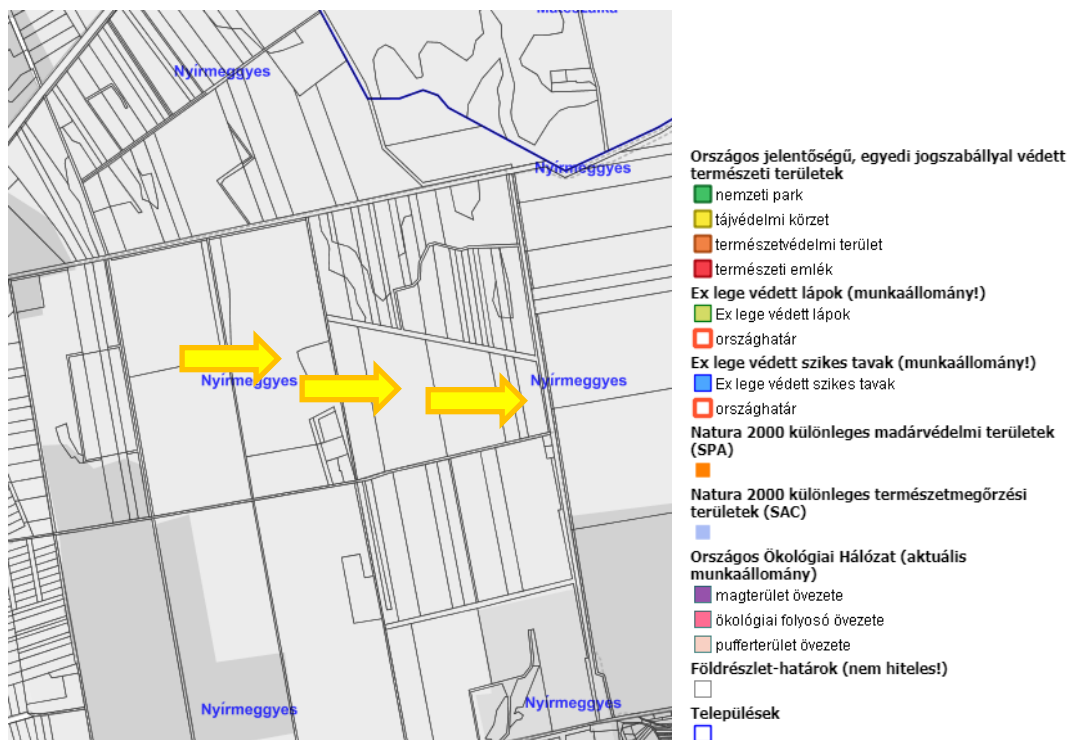
a) a megújuló energiatermelés – kivéve szélenergia – építményei, műtárgyai és az ezeket kiszolgáló, valamint a fenntartást biztosító építmények (portaépület, szociális épület, raktár, ...stb.) helyezhetők el;

b) épület legfeljebb 2%-os beépítettséggel, szabadon álló beépítési móddal, az 5,0 m-es építménymagasságot meg nem haladóan, részleges közművesítettség esetén létesíthető;

c) pincszint létesíthető; a toronyszerű műtárgyak megengedett legnagyobb építménymagassága legfeljebb 16,0 méter lehet.

Természetvédelmi érintettség

Nyírmeggyes Község Településrendezési Tervének módosításához
ORSZÁGOS, KIEMELT TÉRSÉGI ÉS MEGYEI ÖVEZETEK TERÜLETI LEHATÁROLÁSA



(Forrás: <http://web.okir.hu/map/>)

Természetvédelmi érintettsége a területnek nincs. A terület nem érintett és nem határos a Nemzeti Ökológiai Hálózat elemeinek területével, illetve NATURA2000 területekkel sem.

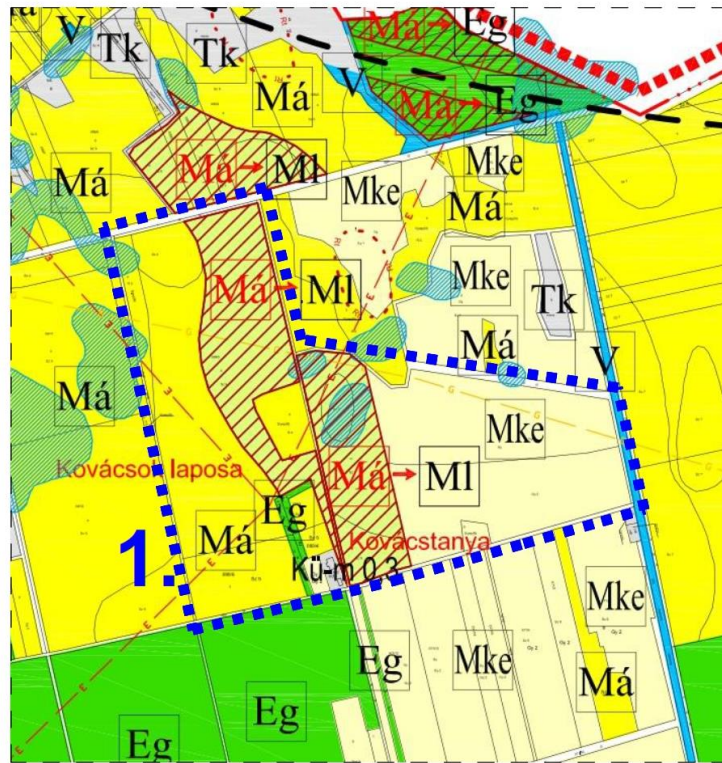


(Forrás: <https://ekozmu.eepites.hu/alkalmazas/lakossag/menu/terkep/tajekoztatas/kozmuterkep>)

A módosítással beépítésre szánt terület nem alakul ki.
Ismert régészeti területtel nem érintett terület.

2. Beavatkozási pont ismertetése

	Módosításra kijelölt területek	Rendezés célja és oka	Jelenlegi területhasználat, övezet, (műv. ág), beépítés	Jóváhagyott területhasználat, övezet, HÉSZ	Terület (ha)	Aktivitási érték	Tervezett területhasználat, övezet, HÉSZ	Terület (ha)	Aktivitási érték	Egyéb szabályozási módosítás, megjegyzés	
1.	Külterületen, a 082 hrsz-ú út – a 088 hrsz-ú árok – 092 hrsz-ú út- a 091/14 hrsz-út – a 090 hrsz-út – a által közrezárt tömbben a település keleti részén a 091/11-13, 091/5-6, 089/3, 089/5-6 hrsz-ú telkek.	Övezeti átsorolás, mezőgazdasági általános övezetből, beépítésre nem szánt különleges megújuló energia termelésére szolgáló övezetbe, napelempark (erőmű) létesítésének biztosítására.	- szántó - rét - gyümölcsös - fásított terület	- Mezőgazdasági övezet területe – legelő (MI) - Mezőgazdasági általános terület övezete (Má) - Kertés mezőgazdasági terület övezete (Mke) - Gazdasági Erdő (Eg)	9,38 10,38 6,23 0,31	34,71 38,41 31,15 2,79	- különleges beépítésre nem szánt megújuló energia hasznosítás céljára szolgáló terület övezete (K-e)	26,30	84,16	A módosítás során új beépítésre szánt terület nem alakul ki.	
							HATÁSOK	A népesség demográfiai változása, lakásszükséglete:			Nem változik, hatása nincs
								A népesség fizikai, szellemi és lelki igényei:			Nem változik, hatása nincs
								A helyi népesség identitásának erősítése, kulturális örökség megőrzése:			Nem változik, hatása nincs
								A népesség megélhetését biztosító gazdasági érdekek:			Nem változik, hatása nincs
								A helyi társadalmi-gazdasági és infrastrukturális egyenlőtlenségek csökkentése:			Nem változik, hatása nincs
								Megfelelő színvonalú közlekedés kialakítása:			Nem változik, hatása nincs.
								Lakó- és munkakörülmények:			Nem változik, hatása nincs
								Építészeti és régészeti örökség védelme: Ismert régészeti örökség által nem érintett területet. Épített örökség a közelben nem található.			
								Környezet-, természet- és tájképvédelem: A beavatkozás a jelenlegi – a terület használata szerinti - is fennálló hatásokat érdemben nem változtatja meg. Környezeti és természeti szempontból negatív hatások nem lépnek fel. A tájkép megjelenése megváltozik alapvetően.			
								Tájhasználat, tájszerkezet védelme:			Nem változik, hatása nincs
								Területtel, termőfölddel való takarékos gazdálkodás:			A beavatkozás során termőföld igénybevétele történik.
								Természeti adottságok gyógyászati hasznosítása:			Nem változik, hatása nincs
								Honvédelem, nemzetbiztonság, katasztrófavédelem érdekei:			Nem változik, hatása nincs
							Ásványvagyon-gazdálkodás érdekei:			Nem változik, hatása nincs	
							Infrastrukturális erőforrások kihasználása:			Új infrastrukturális kapacitás jön létre a beruházás során.	
							Zöldfelület-, környezet- és természetkímélő fejlesztések támogatása: A naperőművek negatív környezeti hatást nem váltanak ki. A módosítás során a lehetséges beépítési intenzitás a minimumra csökken. A tervezett beruházás - az esetlegesen kialakuló csillagást, erős fény visszaverődést/törést leszámítva – negatív hatásokkal nem jár.				



Hatályos terv részlete!



Módosított terv részlete!

3. A térségi övezetek lehatárolása

Ssz.	Térségi övezetek	A megyei területrendezési terv hatálya alá tartozó település településrendezési eszközeinek készítése vagy módosítása során előzetes adatszolgáltatásra kötelezett államigazgatási szervek.	Övezeti érintettség		
			Közigazgatási területen	Módosítással érintett területen	
1.	1. A Magyarország és kiemelt térségeinek területrendezési tervéről szóló 2018. évi CXXXIX. törvény szerinti országos övezetek	a) ökológiai hálózat magterületének övezete	nemzeti park igazgatósága		
2.		b) ökológiai hálózat ökológiai folyosójának övezete	nemzeti park igazgatósága		
3.		c) ökológiai hálózat pufferterületének övezete	nemzeti park igazgatósága	+	
4.		d) kiváló termőhelyi adottságú szántók övezete	Budapest Főváros Kormányhivatala		
5.		e) jó termőhelyi adottságú szántók övezete	Budapest Főváros Kormányhivatala		
6.		f) erdők övezete	megyei kormányhivatal erdészeti hatáskörében eljáró járási hivatala	+	+
7.		g) erdőtelepítésre javasolt terület övezete	Budapest Főváros Kormányhivatala	+	
8.		h) tájképvédelmi terület övezete	nemzeti park igazgatósága	+	+
9.		i) világörökségi és világörökségi várományos területek övezete	fővárosi és megyei kormányhivatal örökségvédelmi hatáskörében eljáró (fővárosi kerületi) hivatala		
10.		j) vízminőségvédelmi terület övezete	területi vízügyi igazgatósága		
11.		k) nagyvízi meder övezete	területi vízügyi igazgatósága		
12.		l) VTT- tározók övezete	területi vízügyi igazgatósága		
13.		m) honvédelmi és katonai célú terület övezete	Honvédelemért felelős miniszter		